



天津市2021年度博物馆发展报告



2022年5月18日

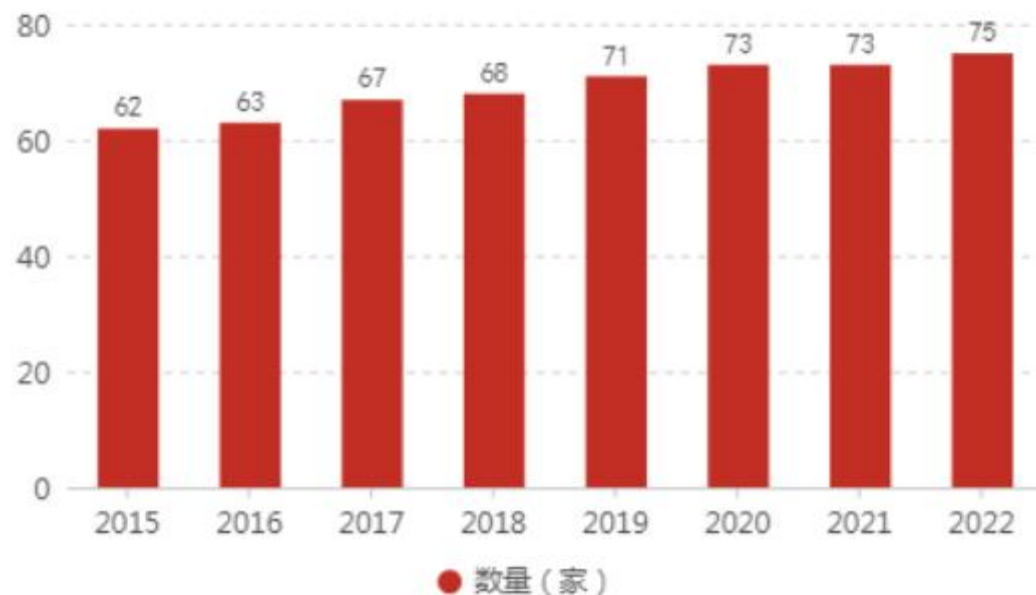


天津是我国最早出现博物馆的城市之一。党的十八大以来，我市的博物馆事业取得了长足发展，博物馆已成为公众文化休闲的重要空间，日益成为人民美好生活不可或缺的一部分。



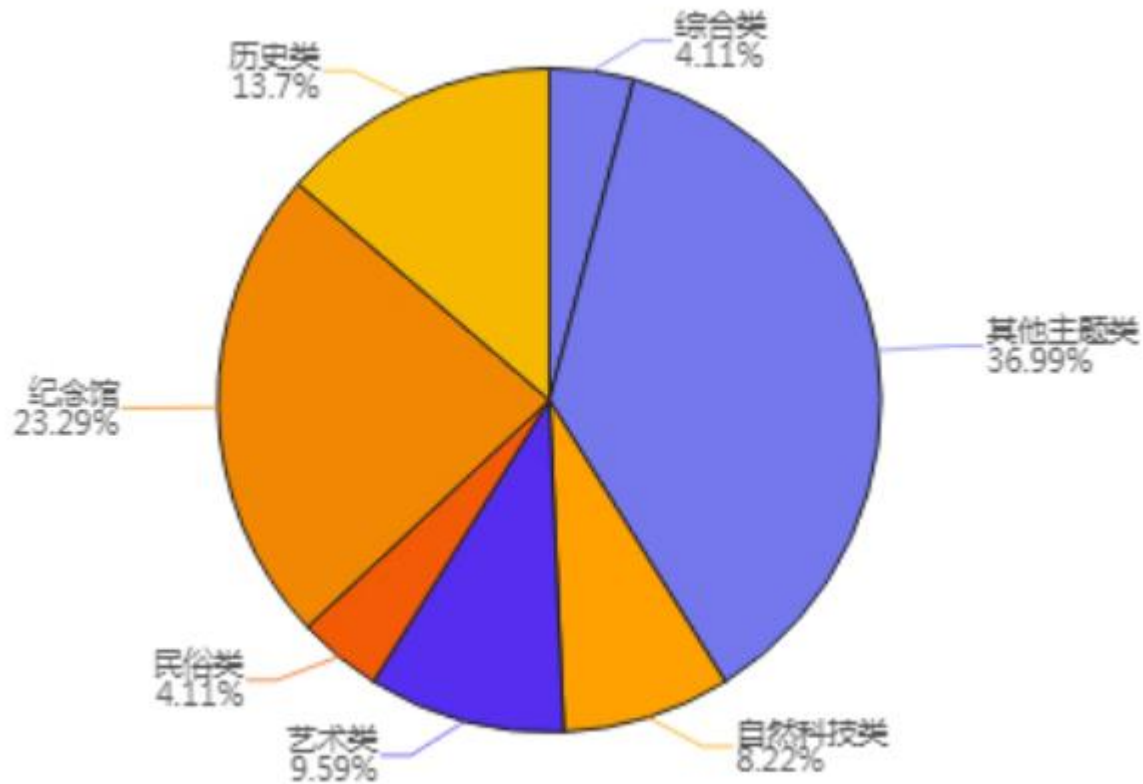
1 博物馆数量

截至2021年底，全市已备案博物馆数量达73家，其中文物系统国有博物馆26家、其他行业国有博物馆21家、非国有博物馆26家。截至2022年5月，全市已备案的博物馆数量已达75家，其中非国有博物馆增长至28家。类型丰富、主体多元的现代博物馆体系基本形成，以市级和重要区级博物馆为龙头、基层中小博物馆为主体，均等化、广覆盖的博物馆布局初步构建，全市平均每 18.7 万人拥有1家博物馆。



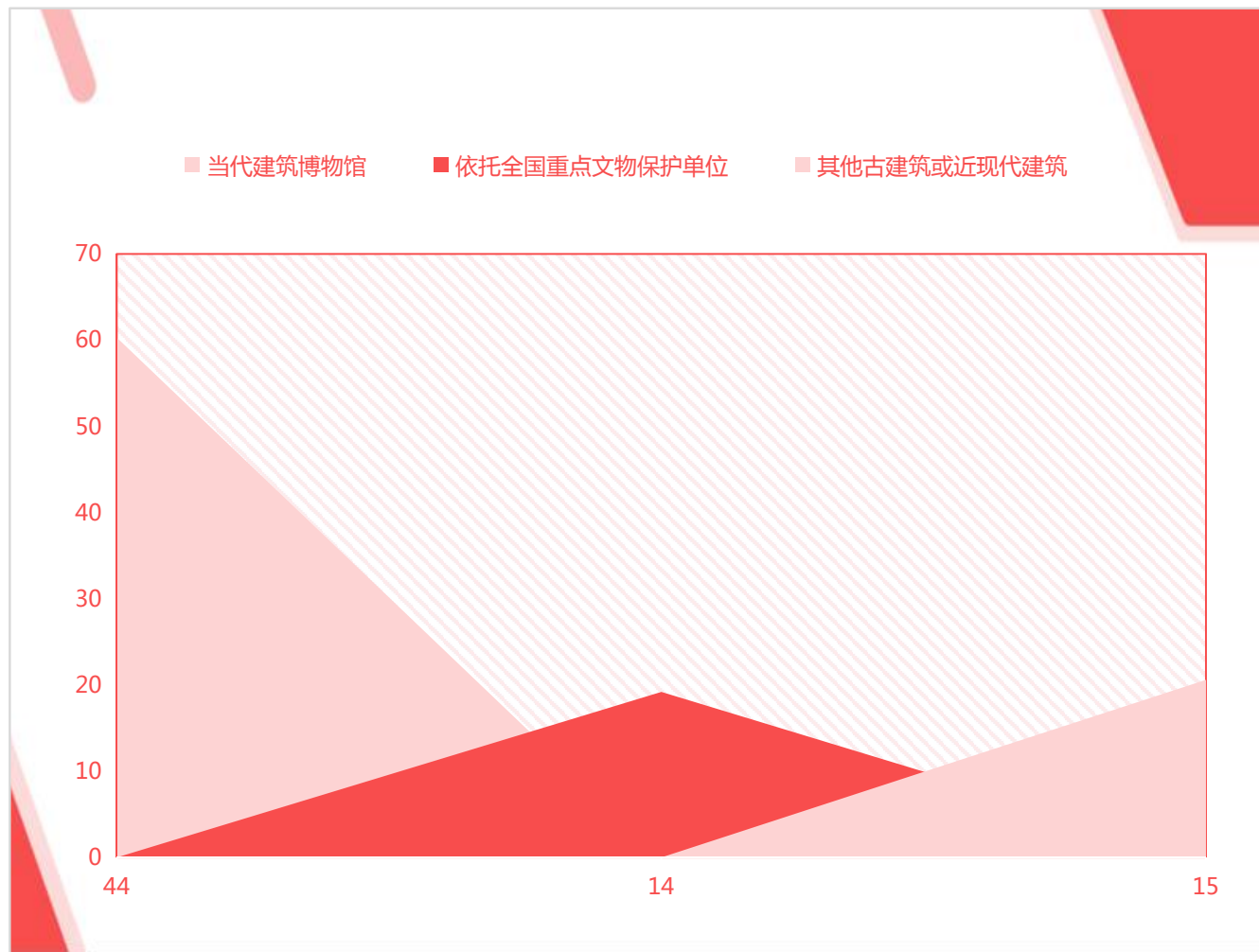
2 主题类型

综合类3家，历史类10家，纪念馆17家，民俗类3家，艺术类7家，自然科技类6家，其他主题类型27家。



3 建筑类型

截至2021年末，全市73家博物馆中，利用当代建筑设立的博物馆44家，占全市博物馆总量的60.3%；依托全国重点文物保护单位建立的博物馆14家，占全市博物馆总量的19.2%；依托其他古建筑或近现代建筑建立的博物馆15家，占全市博物馆总量的20.5%。



4 博物馆质量等级

从级别看，国家一级博物馆4家（天津博物馆、周恩来邓颖超纪念馆、天津自然博物馆、平津战役纪念馆）；二级博物馆4家（元明清天妃宫遗址博物馆、天津沉香艺术博物馆、大沽口炮台遗址博物馆、天津市武清区博物馆）；其他65家。



5 地区分布

和平区14家，河东区3家，河西6家，南开区11家，河北区6家，红桥区3家，西青区6家，北辰区2家，津南区1家，东丽区1家，滨海新区9家，武清区2家，静海区1家，宁河区3家，蓟州区5家。

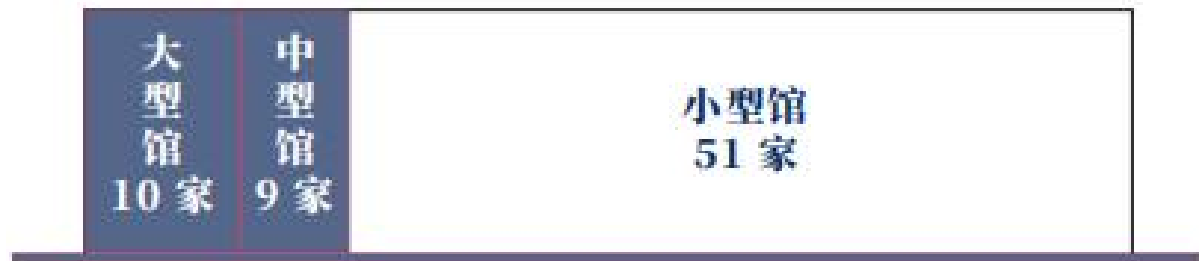
从区域分布看，市内六区共有博物馆43家，占全市博物馆总量的58.9%，密度最高。环城四区有博物馆10家，远郊地区博物馆数量为20家，分布较分散。



6

场馆规模

场馆规模



全市博物馆设施规模总量为42.5万平方米。大型馆(建筑规模大于10000m²)10家;中型馆(建筑规模为4000~10000m²)9家;小型馆(建筑规模小于4000m²)51家。

7

藏品规模

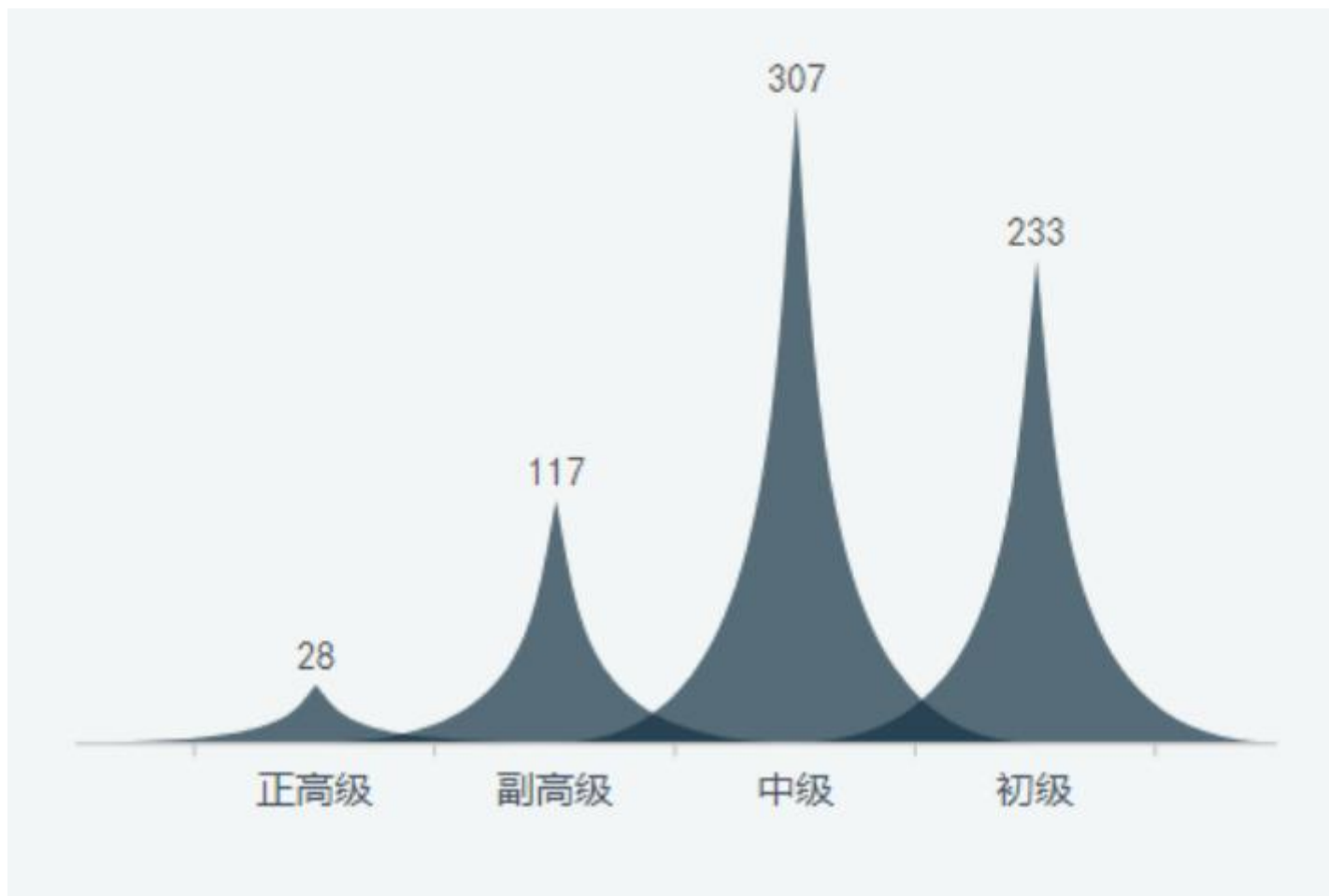
截至2021年底，全市博物馆藏品总量达77.3万件/套，比2020年新增0.9万件/套，其中珍贵文物（馆藏一级、二级、三级文物）共14.1万件/套，占藏品总量的18.3%。

| 博物馆名称 | 一级文物 (件/套) | 博物馆名称 | 二级文物 (件/套) | 博物馆名称 | 三级文物 (件/套) |
|--------------------|---------------|--------------------|---------------|-----------|---------------|
| 天津博物馆 | 759 | 天津博物馆 | 4115 | 天津博物馆 | 133035 |
| 天津自然博物馆 (北疆博物院) | 210 | 天津自然博物馆 (北疆博物院) | 1089 | 天津戏剧博物馆 | 703 |
| 周恩来邓颖超纪念馆 | 61 | 周恩来邓颖超纪念馆 | 159 | 南开大学博物馆 | 519 |
| 平津战役纪念馆 | 16 | 南开大学博物馆 | 34 | 周恩来邓颖超纪念馆 | 353 |
| 利顺德博物馆 | 6 | 天津市武清区博物馆 | 11 | 天津市武清区博物馆 | 86 |

8

人才队伍

截至2021年底，全市博物馆共有从业人员1970人，在编职工1047人，其中正高级职称28人，副高级职称117人，中级职称307人，初级职称233人



9

展览展示

2021年面对突如其来的新冠肺炎疫情，全市博物馆凝心聚力，迎难而上，坚持新冠疫情防控常态化前提下，推出了“预约、错峰、限流”等针对性举措，确保了博物馆疫情防控安全与博物馆有序运行两不误。全年共举办展览378个，举办教育活动1972余场次，接待观众总量922.8万人次，其中接待免费参观的观众770.6万人次，占观众总量的83.5%。



2021 年观众量TOP5博物馆

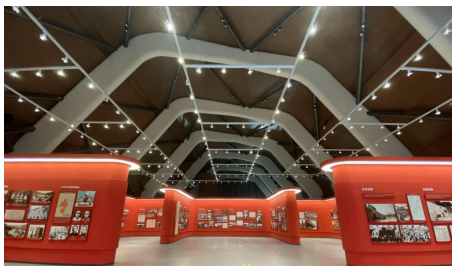
| 馆名 | 年度观众总数（人次） | 未成年观众（人次） |
|----------------|------------|-----------|
| 天津自然博物馆（北疆博物院） | 1600800 | 533600 |
| 天津国家海洋博物馆 | 1327842 | 391939 |
| 天津博物馆 | 1201357 | 401230 |
| 平津战役纪念馆 | 951763 | 386593 |
| 天津美术馆 | 502145 | 56337 |



“冰雪华光—向世界讲好中国冬奥文化故事”展览



笔间飞羽-卢济珍鸟类科学画展 天津自然博物馆



国家海洋博物馆展览《巍峨的丰碑——弘扬伟大的长征精神 走好今天的长征路》展厅



国家海洋博物馆与天津博物馆联合展览-无界-中国销往欧洲纹章瓷器精品展



觉悟社纪念馆和周恩来邓颖超纪念馆共同主办《周恩来邓颖超的家风》展在觉悟社纪念馆开幕



天津博物馆在中国共产党百年华诞之际倾力推出《红色记忆——天津革命文物展》



“家和万事兴”家教家风主题临展



滨海新区博物馆“滨城红潮”临时展览



《中国精神展》展览以建党百年历史为轴，以社会发展进程为线，集中展示建党以来不同时期极具代表性的60种精神，大讲中国革命的故事，大讲中国人民的故事，大讲中国共产党的故事，为“奋进新时代，开启新征程”提供强大精神力量。



觉悟社纪念馆举办《马骏烈士生平事迹展》



为庆祝建党百年，觉悟社纪念馆编排情景舞剧“觉悟的宣言”在觉悟社首演。



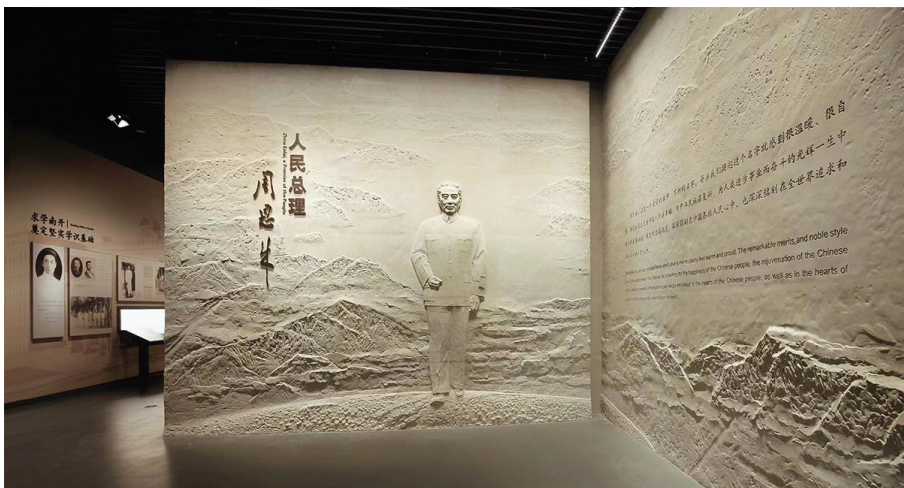
南开大学博物馆
《红色记忆—中共中央在武汉》专题展



觉悟社纪念馆举办《永远的旗帜》图片展

2021年为庆祝中国共产党成立100周年，组织开展了“革命文物·红色传承”百项主题展览展示，成为开展党史学习教育的重要载体，3个展览入选中宣部、国家文物局庆祝建党百年精品展览，《红色记忆—天津革命文物展》参观超过80万人次。为配合疫情防控，各博物馆推出了一批线上展览，如天津博物馆通过官网、微博、微信等推出20多个线上展览，实现闭馆不闭展、服务不缺位。

2021年，天津博物馆“红色记忆——天津革命文物展”、“周恩来邓颖超纪念馆基本陈列”、“平津战役基本陈列”三项展览入选中央宣传部、国家文物局向社会公开推介了庆祝中国共产党成立100周年的109项精品展览。



10 社会教育

博物馆已成为公众文化休闲的重要空间，“到博物馆看展览”逐步成为新的生活方式、新的社会风尚。各博物馆深入挖掘馆藏资源，举办了丰富多彩的展览和文化活动，天津博物馆、周邓纪念馆、自然博物馆、国家海洋博物馆在全国博物馆十大精品展览推介中多次获奖。各馆常态化组织送展览、送讲座进学校、进社区及冬夏令营等活动，“天博讲堂”、“美术讲堂”、“科普讲堂”等系列公益讲座成为群众喜闻乐见的博物馆公共教育品牌项目。





天妃宫遗址博物馆考古绘图课



古林古海岸博物馆天大地球系统科学学院参观研学



“天津体育故事大家讲”融媒体活动



沉香艺术博物馆走进天津大学海棠季
——中国传统美学公开课



红色筑基工程 赓续红色血脉 争做时代新人主题活动在大沽口炮台举办



萨马兰奇纪念馆小讲解员活动



李昌教授在中国矿业大学开展有关三维成像技术知识的线下讲座活动



11 文化传播

为了让收藏在博物馆里的文物活起来，创新传播方式，推动文物资源进机场、进地铁、进商圈、进直播，取得比较好的效果。联合天津滨海国际机场，策划推出两套革命文物主题登机牌70万张，联合天津轨道交通集团推出“地铁生活圈”博物馆图册和4条红色印记线路，受到广泛欢迎。与天津交通广播签订合作协议，开设文博专题访谈节目。与津云新媒体联合推出了“红色文物故事”有声海报100期，通过学习强国平台集纳成专题同步发布，并加工成小视频在抖音、快手、视频号、B站等平台推广，形成较为完整的传播矩阵，综合访问量突破1000万。



登机牌—天津觉悟社纪念馆



天津市军事管制委员会和中共天津市委旧址纪念馆

12 文创产品开发

鼓励文化文物单位利用馆藏资源优势，开发特色鲜明、有影响力的文化创意精品，打造天津礼物。将天津国家海洋博物馆纳入天津市文创试点单位。天津市有全国博物馆文创试点单位1家，市级文创试点单位4家。鼓励文化文物单位利用馆藏资源优势，开发特色鲜明、有影响力的文化创意产品，天津博物馆“玉壶春”系列、“桃源仙境”系列、“雪景寒林”系列文创产品，自然博物馆“蝶舞翩跹香氛走马灯”系列文创产品受到广泛欢迎。



天津博物馆
玉壶春系列文创产品



府城图冰箱贴
利顺德博物馆



一品口袋巾
利顺德博物馆



一品口袋巾
利顺德博物馆



大沽口炮台
遗址博物馆
防御拼图教具



大沽口炮台遗址博物馆
微信表情包

平津战役益智棋



天津自然博物馆文创植
物唱片机车载香薰主体



文创—
杨柳青年画美人日历



梁启超纪念馆
“无负今日”系列文创（团扇、桌摆、卷轴）



未来展望

坚定文化自信、坚持守正创新，以改革创新为动力，以满足人民文化需求、增强人民精神力量为着力点，扎实做好博物馆文物征藏、保护、研究、展示等工作，全面推动博物馆高质量发展，更好满足人民美好生活需要。



天津市2021年度 博物馆发展报告

博物馆的力量

